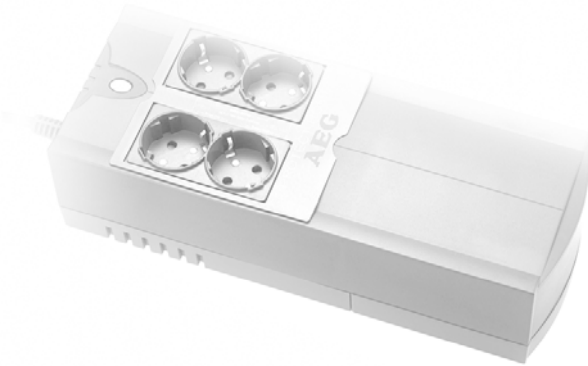


BETRIEBSANLEITUNG USV

AEG

PROTECT HOME.



PROTECT HOME.

Wir bedanken uns, dass Sie sich für den Kauf der PROTECT HOME. USV von AEG Power Solutions entschieden haben.

Die nachfolgenden Sicherheitshinweise sind wichtiger Bestandteil der Betriebsanleitung und werden Sie vor Problemen durch Fehlbedienung oder vor möglichen Gefahren schützen. Lesen Sie deshalb diese Anleitung vor der ersten Inbetriebnahme sorgfältig durch!

1 Hinweise zur vorliegenden Betriebsanleitung

Instruktionspflicht

Diese Betriebsanleitung hilft Ihnen, die Unterbrechungsfreie StromVersorgung (USV) PROTECT HOME., bestimmungsgemäß, sicher und sachgerecht zu installieren und zu betreiben. Die Betriebsanleitung enthält wichtige Hinweise zur Vermeidung von Gefahren.

Lesen Sie deshalb diese Anleitung vor der ersten Inbetriebnahme sorgfältig durch!

Diese Betriebsanleitung ist Bestandteil der PROTECT HOME. Der Betreiber dieses Gerätes ist verpflichtet, diese Betriebsanleitung jenem Personenkreis uneingeschränkt zur Verfügung zu stellen, der die PROTECT HOME. transportiert, in Betrieb nimmt, wartet oder sonstige Arbeiten an diesem Gerät verrichtet.

Gültigkeit

Diese Betriebsanleitung entspricht dem technischen Stand des PROTECT HOME. zur Zeit der Herausgabe. Der Inhalt ist nicht Vertragsgegenstand, sondern dient der Information.

Gewährleistung und Haftung

Änderungen der Angaben dieser Betriebsanleitung, insbesondere der technischen Daten und der Bedienung, bleiben bis zur Inbetriebnahme oder aus Anlass von Serviceleistungen vorbehalten.

Reklamationen über gelieferte Waren bitten wir innerhalb von acht Tagen nach Eingang der Ware unter Beifügung des Packzettels aufzugeben. Spätere Beanstandungen können nicht berücksichtigt werden.

Für Schäden, die durch Nichtbeachtung der Anleitung verursacht werden (hierzu zählt auch die Beschädigung des Garantiesiegels), besteht kein Anspruch auf Gewährleistung. Für Folgeschäden übernimmt die AEG keine Haftung. AEG behält sich vor, sämtliche von AEG und seinen Händlern eingegan-

genen etwaigen Verpflichtungen wie Gewährleistungszusagen, Serviceverträge usw. ohne Vorankündigung zu annullieren, wenn andere als Original AEG oder von AEG gekaufte Ersatzteile zur Wartung und Reparatur verwendet werden.

Handhabung

Der PROTECT HOME. ist konstruktiv so aufgebaut, dass alle für die Inbetriebnahme und den Betrieb notwendigen Maßnahmen ohne Eingriff in das Gerät vorgenommen werden können. Wartungs- und Instandsetzungsarbeiten dürfen ausschließlich von entsprechend ausgebildetem Fachpersonal durchgeführt werden.

Hotline

Sollten Sie nach dem Lesen der Betriebsanleitung noch Fragen haben, wenden Sie sich bitte an Ihren Händler oder an unsere Hotline:

Tel: +49 (0)180 5 234 787

Fax: +49 (0)180 5 234 789

Internet: www.AEGpartnernet.de

Copyright

Weitergabe, Vervielfältigung dieser Betriebsanleitung und / oder Übernahme mittels elektronischer oder mechanischer Mittel, auch auszugsweise, bedürfen der ausdrücklichen vorherigen schriftlichen Genehmigung der AEG.

© Copyright AEG 2009. Alle Rechte vorbehalten.

1.1 CE - Zertifikat

AEG

Power Solutions

Konformitätserklärung

Dokument - Nr. CE 0066

Wir

AEG Power Solutions GmbH
Emil – Siepmann – Straße 32, D – 59581 Warstein

erklären in alleiniger Verantwortung, dass das Produkt

Unterbrechungsfreie Stromversorgung
Protect home.
Typenleistung 600VA

auf das sich diese Erklärung bezieht, mit den folgenden
Normen übereinstimmt

EN 62040-1-1:2003
EN 50091-2:1995 Abschnitt 2.4/2.5 Klasse A
EN 61000-3-2:1995
EN 61000-3-3:1995

Gemäß den Bestimmungen der Richtlinien

89 / 336 / EWG EMV- Richtlinie
73 / 23 / EWG Niederspannungs – Richtlinie
93 / 68 / EWG Kennzeichnungs - Richtlinie

Jahr der Anbringung der CE – Kennzeichnung: 2006

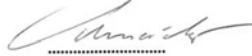
59581 Warstein, 03.12.2008

AEG Power Solutions GmbH
Quality Management



(Filmar)

AEG Power Solutions GmbH
Product Management
Compact UPS



(Schneider)

2 Sicherheit

2.1 Wichtige Sicherheitshinweise

Lesen Sie diese Betriebsanleitung, bevor Sie die USV PROTECT HOME. das erste Mal in Betrieb nehmen, und beachten Sie die Sicherheitshinweise!

Benutzen Sie das Gerät nur in technisch einwandfreiem Zustand, sowie bestimmungsgemäß, sicherheits- und gefahrenbewusst unter Beachtung der Betriebsanleitung! Beseitigen Sie umgehend Störungen, welche die Sicherheit beeinträchtigen können.

In dieser Anleitung werden folgende Piktogramme für Gefährdungen und wichtige Hinweise benutzt:



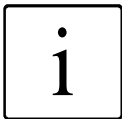
Gefahr!

Bei Gefahr für Leib und Leben des Bedieners.



Achtung!

Bei Verletzungsgefahr sowie Gefährdung von Gerät und Geräteteilen.



Information!

Nützliches und Wichtiges für den Betrieb der USV.

2.2 Sicherheitshinweise für PROTECT HOME.

Dieses Kapitel enthält wichtige Anweisungen für die USV PROTECT HOME., die bei Montage, Betrieb und Wartung der unterbrechungsfreien Stromversorgung sowie der Batterien befolgt werden müssen.



Die USV steht unter Spannung, die gefährlich sein kann. **Das Gerät darf nur durch ausgebildetes Fachpersonal geöffnet werden.** Reparaturen dürfen nur von qualifizierten Kundendienstmitarbeitern durchgeführt werden!



Der Ausgang kann unter Spannung stehen, auch wenn die USV nicht an die Netzversorgung angeschlossen ist, da die USV eine eigene interne Stromversorgung besitzt (Batterie)!



Das Gerät muss aus Gründen des Personenschutzes ordnungsgemäß geerdet werden!

Der PROTECT HOME. darf nur mit einer VDE-geprüften Netzanschlussleitung mit Schutzleiter (im Lieferumfang enthalten) an 230 V - Wechselspannungsnetzen mit Schutzerdung betrieben bzw. angeschlossen werden.

Verbrennungsgefahr!



Die Batterie weist **hohe Kurzschlussströme** auf. Falscher Anschluss oder Fehler beim Freischalten können zum Schmelzen der Steckerverbindungen, zu Funkenschlag und **zu schweren Verbrennungen** führen!



Das Gerät ist mit einem Warnsignal ausgerüstet, das ertönt, wenn die Batteriespannung des PROTECT HOME. erschöpft ist, oder wenn die USV nicht im Normalzustand arbeitet.



Beachten Sie für die dauerhafte Betriebssicherheit und für ein sicheres Arbeiten mit der USV folgende Sicherheitshinweise:

- ◆ Die USV nicht auseinander nehmen!
Innerhalb der USV befinden sich keine Teile, die einer regelmäßigen Wartung bedürfen. Beachten Sie, dass bei Eingriff in das Gerät der Gewährleistungsanspruch erlischt!
- ◆ Das Gerät nicht im direkten Sonnenlicht oder in der Nähe von Heizquellen aufstellen!
- ◆ Das Gerät ist zur Aufstellung in beheizten Innenräumen vorgesehen. Die USV nicht in der Nähe von Wasser oder übermäßig feuchter Umgebung aufstellen!

- ◆ Wird die USV aus kalter Umgebung in den Aufstellungsraum gebracht, kann Betauung auftreten. Vor Inbetriebnahme muss die USV absolut trocken sein. Deshalb eine Akklimatisationszeit von mindestens zwei Stunden abwarten.
- ◆ Niemals Netzeingang und USV-Ausgang miteinander verbinden!
- ◆ Dafür Sorge tragen, dass keine Flüssigkeiten oder Fremdkörper in die USV gelangen!
- ◆ Die Be- und Entlüftungsöffnungen des Gerätes nicht versperren! Darauf achten, dass z.B. Kinder keine Gegenstände in die Belüftungsöffnungen stecken!
- ◆ Keine Haushaltsgeräte, wie zum Beispiel Haartrockner, an die USV anschließen!
- ◆ Der Netzanschluss sollte sich in der Nähe des Gerätes befinden und leicht zugänglich sein, um ein Freischalten vom Wechselstrom-Eingang oder das Herausziehen des Steckers zu vereinfachen!
- ◆ Netzanschlussleitung während des Betriebs nicht von der USV oder aus der Steckdose der Hausinstallation (Schutzkontaktsteckdose) abziehen, da sonst die Schutzerdung der USV und aller angeschlossenen Verbraucher aufgehoben wird.



Stromschlaggefahr!

Selbst nach Freischalten der Netzspannung bleiben die Bauteile im Innern der USV an der Batterie angeschlossen und können daher Stromschläge verursachen. Deshalb vor Wartungs- oder Pflegearbeiten unbedingt den Batteriekreis unterbrechen!



Batterieaustausch und Wartung müssen von einer Fachkraft durchgeführt oder zumindest beaufsichtigt werden, die sich mit Batterien und den notwendigen Vorsichtsmaßnahmen auskennt!

Unbefugte von den Batterien fernhalten!

Beim Austausch der Batterie folgendes beachten: Verwenden Sie ausschließlich eine wartungsfreie, verschlossene Bleibatterie gleichen Typs mit den Daten der Originalbatterie.



Explosionsgefahr!

Batterien nicht in offenes Feuer werfen. Batterien nicht öffnen oder beschädigen (frei gewordener Elektrolyt ist schädlich für Haut und Augen und kann giftig sein!).



Batterien können Stromschläge und hohe Kurzschlussströme verursachen.

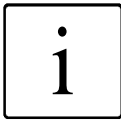
Treffen Sie daher folgende Vorsichtsmaßnahmen, wenn Sie mit Batterien arbeiten:

- ◆ Legen Sie Uhren, Ringe und andere Gegenstände aus Metall ab!
- ◆ Verwenden Sie nur Werkzeug mit isolierten Griffen!



Schalten Sie zur Sicherheit Ihrer Person den Hauptschalter niemals bei gezogenem Netzstecker des PROTECT HOME. ein!

3 Einführung



Der PROTECT HOME. ist eine Unterbrechungs-freie StromVersorgung (USV) für wichtige Verbraucher wie Personal Computer (PCs), Telefon, Fax, Modem und TV-SAT, bestehend aus:

- ◆ Netzfilter im Netzeingang inkl. Überspannungs- und NetZRückspeiseschutz
- ◆ Batterieladegleichrichter zur Ladung der Batterie
- ◆ Batterie als Energiespeicher zur Überbrückung bei Netzausfall (Versorgung des Wechselrichters)
- ◆ Wechselrichter zur Versorgung angeschlossener Verbraucher mit Wechselspannung bei Netzausfall
- ◆ Umschaltelinrichtung zur Umschaltung der Verbraucher auf den Wechselrichter bei Netzausfall

Die USV wird zwischen dem öffentlichen Netz und den zu schützenden Verbrauchern an eine Schutzkontaktsteckdose angeschlossen.

Bei normalen Betriebsbedingungen, bei denen der PROTECT HOME. mit Netzspannung versorgt wird, hält der Batterieladegleichrichter die Batterie voll geladen. Die angeschlossenen Verbraucher werden während dieses Betriebszustandes über Netzfilter, die einen wirkungsvollen Schutz gegen Netzüberspannungsspitzen und Hochfrequenzstörungen bieten, mit Spannung versorgt.

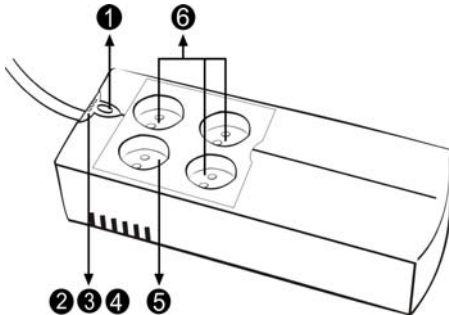
Bei Netzausfall liefert der PROTECT HOME. so lange Spannung, bis die Batterie entladen ist. Diese reicht aus, um Ihr EDV System ordnungsgemäß herunterzufahren und abzuschalten. Diese Überbrückungszeit ist im Wesentlichen abhängig von der angeschlossenen Verbraucherlast. Wenn die Netzversorgung wieder normale Werte aufweist, schaltet die USV den Verbraucher wieder auf Netzspeisung. Der Batterieladegleichrichter lädt dann die Batterie erneut auf.

Bei Netzausfall wird aus Sicherheitsgründen (VDE) der Netzeingang im Gerät zweipolig abgeschaltet, eine Rückspeisung in das Netz und Spannung an den Polen des Netzsteckers werden dadurch sicher vermieden.

4 Gerätebeschreibung

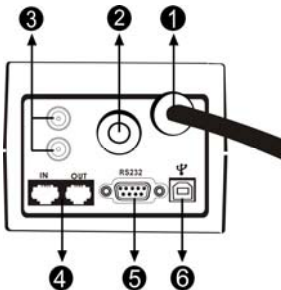
Übersicht der Anschlüsse und Bedien- / Anzeigeelemente:

Oben



- ➊ Hauptschalter der USV (Netzschalter)
- ➋ Grüne LED: Normal- / Netzbetrieb
- ➌ Gelbe LED: Batteriebetrieb
- ➍ Rote LED: Warnung / Störung
- ➎ Ausgangssteckdose mit Überspannungsschutz (aber ohne USV Schutz)
- ➏ Ausgangssteckdosen mit Überspannungsschutz, zusätzlich USV gestützt, d.h. mit Netzausfallschutz

Seitlich



- ➊ Netzanschlussleitung für USV-Eingang mit Schutzkontaktstecker (230 Vac)
- ➋ Eingangssicherungsautomat (nach evtl. Auslösung Taste drücken = Rücksetzen (RESET))
- ➌ Überspannungsschutz SAT-TV / SAT-Receiver Anschluss: F-Konnektor
- ➍ Überspannungsschutz Telefon / Fax / Modem Anschluss: RJ11
- ➎ RS232-Kommunikationschnittstelle (Sub-D9)
- ➏ USB Schnittstelle

4.1 Technische Daten

MODELL		PROTECT HOME.
Typenleistung		600 VA / 300 W
USV Eingang	Nennanschlussspannung	230 Vac (1ph~ / N / PE)
	Spannungsbereich ohne Batteriebetrieb	+6% / -10%
	Frequenz (automatische Erkennung)	50 / 60 Hz \pm 5 Hz
	Stromaufnahme max. bei (USV) Vollast	3,0 A
USV Ausgang	Nennausgangsspannung	230 Vac
	Nennausgangsspg. im Batteriebetrieb	\pm 10%
	Frequenz im Batteriebetrieb	50 / 60 Hz \pm 1 Hz werkseitige Voreinstellung: 50 Hz
	Umschaltzeit bei Netzausfall	2 – 6 ms (typisch)
	Ausgangsennstrom (bei 230 Vac)	2,6 A
	Spannungskurvenform	angenäherter Sinus
Batterie	Typ	verschlossen, wartungsfrei (Markenfabrikat)
	Akkutyp / Anzahl	1221W / 1 Stück
	Überbrückungszeit bei Nennlast / Halblast	3 min. / 8 min.
	Tiefladeschutz / Schutz vor Überladung	ja
	Aufladezeit (auf 90% der Nennkapazität)	8 h
Kommunikation	Schnittstellen	USB und RS232 mit Statusmeldungen und Messwerten
	Shutdown-Software „CompuWatch“	auf CD für alle gängigen Betriebssysteme (u.a. Windows, Linux, Mac OS X)
Schutz		Überlast- und Kurzschlusschutz, Überspannungsschutz für: - Telefon, Fax, Modem (RJ11) - SAT-Receiver (F-Konnektor)
Anzeigen	Netzbetrieb	grüne LED
	Batteriebetrieb	gelbe LED
	Warnung / Störung	rote LED

Akustischer Alarm	Batteriebetrieb	Signalton alle 5 Sekunden
	Batteriestand niedrig	Signalton jede Sekunde
	USV überlastet	Signalton zweimal je Sekunde
	USV gestört / Fehler	kontinuierlicher Signalton
Allgemeine Daten	Abmessungen B x H x T	125 mm x 85 mm x 300 mm
	Gewicht	3,5 kg
	Betriebstemperaturbereich	0°C – 40°C
	Luftfeuchtigkeit	20% – 90%
	Schutzart	IP 20
	Eigengeräusch (1 m Abstand)	< 40 dB(A)
	Ausgänge	4 Schutzkontaktsteckdosen (1 x Überspannungsschutz / 3 x zusätzlich USV Schutz)

Richtlinien

Der PROTECT HOME. entspricht der Produktnorm EN 50091.

Das CE-Zeichen am Gerät bestätigt die Einhaltung der EG-Rahmenrichtlinien für 73/23-EWG-Niederspannung und für 89/336 EWG-Elektromagnetische Verträglichkeit, wenn die in der Betriebsanleitung beschriebenen Installationsanweisungen befolgt werden.

Für 73/23 EWG Niederspannungsrichtlinie

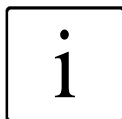
Referenznummer EN 62040-1-1 : 2003

Für 89/336-EMV-Richtlinie

Referenznummer EN 50091-2 : 1995

EN 61000-3-2 : 1995

EN 61000-3-3 : 1995



Warnhinweis:

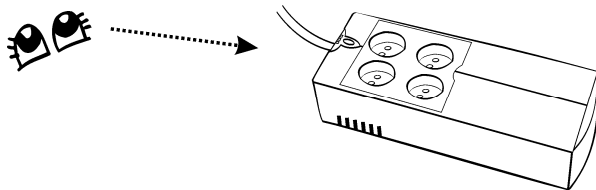
Dieses ist ein Klasse A -Gerät. Im Haushaltsbereich kann dieses Erzeugnis Funkempfangstörungen erzeugen. In diesem Fall kann der Benutzer aufgefordert werden, zusätzliche Entstörmaßnahmen einzusetzen.

5 Installation und Betrieb

Die Installation der USV gestaltet sich einfach, wenn Sie die folgenden Schritte einhalten.

5.1 Prüfung

Entfernen Sie die USV aus der Versandverpackung und überprüfen Sie, ob sie während des Transports beschädigt worden ist. Wenn Sie Schäden feststellen, verpacken Sie die Einheit wieder und schicken Sie sie an die Verkaufsstelle zurück.



5.2 Aufstellen

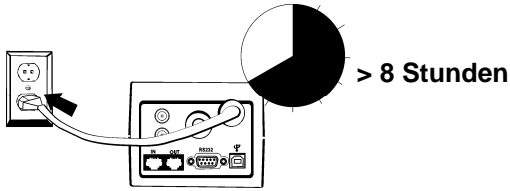
Installieren Sie die USV-Einheit in einem geschützten Umfeld, welches eine angemessene Luftzufuhr bietet und im Wesentlichen frei von Staubbildung, ätzenden Dämpfen und leitenden Verunreinigungen ist.



Betreiben Sie Ihre USV nicht in einem Bereich mit hoher Umgebungstemperatur oder Luftfeuchtigkeit.

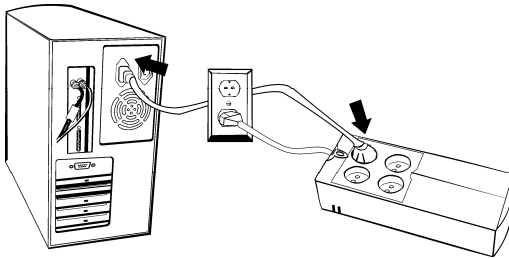
5.3 Laden

Der PROTECT HOME. wird ab Werk mit einer voll aufgeladenen Batterie geliefert. Dennoch geht z.B. während des Transports Energie verloren – die Batterie sollte daher vor dem ersten Gebrauch nochmals voll aufgeladen werden. Schließen Sie die Einheit an das Stromnetz an und lassen Sie die USV für mindestens 8 bis 10 Stunden ohne Last (d.h. ohne angeschlossene Geräte wie Computer, Monitore, usw.) aufladen.



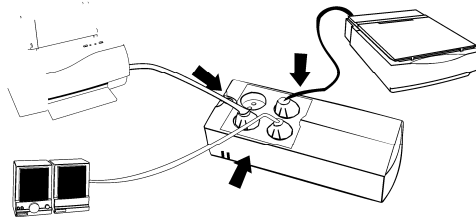
5.4 Anschluss Ihrer Verbraucher

Schließen Sie Ihre zu schützenden Verbraucher direkt an die einzelnen Stromanschlüsse auf der Oberseite der USV an. PROTECT HOME. bietet vier Anschlüsse, wobei drei Steckdosen USV gepuffert sind, d.h. gegen Netzausfall geschützt sind (Kennzeichnung: „Battery Backup“).



5.5 Anschluss eines zusätzlichen Peripheriegerätes

Ein zusätzlicher mit Überspannungsschutz (aber ohne USV Schutz) versehener Ausgang (Kennzeichnung „Surge Only“) ermöglicht den direkten Anschluss eines weiteren zusätzlichen Peripheriegerätes. Insbesondere leistungsstärkere Verbraucher sollten hier angeschlossen werden. Bedenken Sie jedoch, dass dieser hier angeschlossene Verbraucher bei einem Netzausfall nicht weiter mit Spannung versorgt wird.

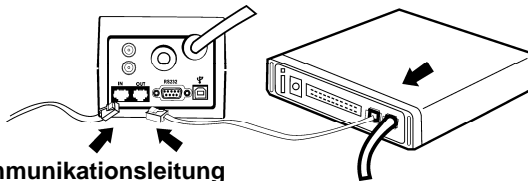




Schließen Sie keine Heizgeräte oder andere elektrische Geräte mit extrem hoher Stromaufnahme an die USV an. Derartige Verbraucher überlasten die USV und können zur Auslösung der Eingangssicherung des PROTECT HOME. führen.

5.6 Modem- / Telefonverbindung (Datenleitungsschutz)

Stecken Sie die ankommende Datenleitung in den Anschluss „IN“ an der Rückseite der PROTECT HOME.

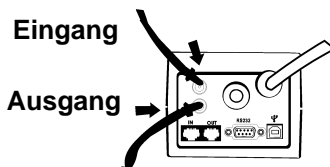


Telekommunikationsleitung

Benutzen Sie ein zweites Kabel, und verbinden Sie den Anschluss „OUT“ mit Ihrem Verbraucher (Telefon, Fax, Modem).

5.7 SAT-TV Überspannungsschutz

Stecken Sie die ankommende Koax-Anschlussleitung mit F-Konnektor (optional über Adapterstecker auch IEC) in den Anschluss „IN“ an der Rückseite der PROTECT HOME. Benutzen Sie eine zweite Koax-Anschlussleitung, und verbinden Sie den Anschluss „OUT“ mit dem Receiver, Decoder, TV, etc.

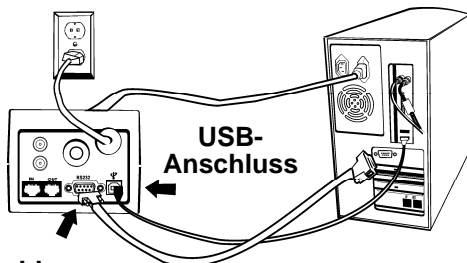


5.8 (Computer)anschluss mit USB- oder serielllem Kabel

Kommunikationstechnisch haben Sie die Möglichkeit, Ihren PC hardwareseitig per USB oder seriell anzukoppeln, um dem Betriebssystem eine unbeaufsichtigte Systemabschaltung zu ermöglichen. Schließen Sie **alternativ** das USB oder das serielle

(RS232) Kabel (beide im Lieferumfang der USV enthalten) wie nachstehend dargestellt an:

Die Verbindung über den USB-Anschluss wird automatisch erkannt.



RS232-Anschluss

5.9 Ein- / Ausschalten

Um den PROTECT HOME. einzuschalten, drücken Sie den Ein- / Ausschaltknopf.

Um den PROTECT HOME. auszuschalten, drücken Sie den Ein- / Ausschaltknopf erneut.

5.10 DC-Start-Funktion („Kaltstart“)

Mit der DC-Start-Funktion kann die USV gestartet werden, wenn keine Spannungsversorgung vom Netz vorhanden und die Batterie ausreichend geladen ist. Drücken Sie den Ein-/Ausschaltknopf, um die USV einzuschalten.



Schalten Sie zur Sicherheit Ihrer Person den Hauptschalter niemals bei gezogenem Netzstecker des PROTECT HOME. ein!

5.11 Tiefentladeschutz

Die USV ist mit einer Tiefentladeschutz-Funktion ausgestattet. Zum Schutz der Batterie tritt vor deren vollständiger Entladung der Tiefentladeschutz in Kraft.

5.12 Batterietausch



Der Austausch der Batterie sollte nur von qualifiziertem Service-Personal vorgenommen werden.

Unbefugte von den Batterien fernhalten!

Schalten Sie alle Stromquellen vor dem Ersetzen der Batterie ab. Folgen Sie der Abb.1 zum Entfernen der Schrauben auf der Unterseite des Gerätes und öffnen Sie die Abdeckung.

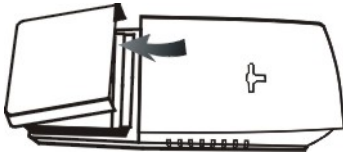


Abb. 1

Entfernen Sie die Batterieabdeckung und nehmen Sie die Batterie heraus. Folgen Sie der Abb.2.

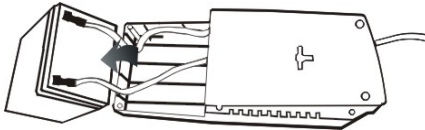


Abb. 2

Ziehen Sie die beiden Anschlussleitungen von der Batterie ab, und ersetzen Sie selbige durch einen identischen Typ (Abb.3).

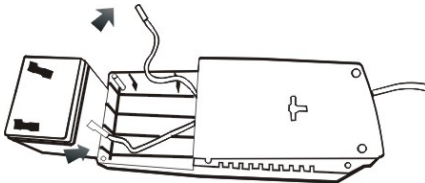


Abb. 3

Der Einbau der neuen Batterie erfolgt in umgekehrter Reihenfolge. Achten Sie auf den korrekten Anschluss des „+“ und „-“ Pols.

5.13 Shutdown- und USV Management Software

Die speziell für diese Zwecke entwickelte AEG Software „CompuWatch“ kontrolliert kontinuierlich die Netzspeisung und den Zustand der USV.

Im Zusammenspiel mit der „intelligenten“ USV wird sichergestellt, dass die Verfügbarkeit der EDV Komponenten sowie die Datensicherheit gewährleistet werden.

Die Shutdown-Software „CompuWatch“ unterstützt diverse Betriebssysteme, u.a. Windows 98/ME, WindowsNT/2000/XP, Linux SUSE, Linux RedHat, Novell Netware, IBM AIX, HP-UX, SUN Solaris, Mac OS X.



Details zur Installation unter den diversen Betriebssystemen entnehmen Sie bitte dem auf der CD befindlichen Handbuch Download von Updates über www.aegpartnernet.de >> PRODUKTE >> Software >> CompuWatch.

6 Fehlersuche und -behebung

FEHLER	URSACHE	LÖSUNG
Gelbe LED leuchtet auf, akustischer Alarm ertönt intervallartig.	Verbindung zum Netz unterbrochen. Eingangssicherung ausgelöst.	Schutzkontaktstecker der USV mit dem Netz verbinden. Sicherung an der USV und in der Unterverteilung überprüfen.
Periodischer Alarmton, obwohl USV sonst „normal“ funktioniert.	USV-Überlastung.	Überprüfen Sie die Last. Sie darf das Leistungsvermögen der USV zu keiner Zeit übersteigen. Reduzieren Sie die Anzahl Ihrer Verbraucher.
Kommunikation zwischen USV und Computer gestört bzw. unterbrochen.	Software ist nicht korrekt installiert.	Überprüfen Sie die Einstellungen der Software
	Kabel nicht richtig angeschlossen.	Überprüfen Sie, ob der Anschluss korrekt ausgeführt wurde. Nur eine Schnittstelle nutzen! Bestätigen Sie erneut die Einstellung.
Rote LED Störung leuchtet auf, dauerhafter Warnton.	Hardwareseitige Störung in der USV.	Händler benachrichtigen!

Falls andere Fehlersituationen auftreten sollten, die oben nicht aufgeführt sind, setzen Sie sich bitte umgehend mit Ihrem Fachhandel in Verbindung oder wenden Sie sich an unsere Hotline (s.S. 4).

Garantieschein

Typ:

Gerätenummer:

Kaufdatum:

Händlerstempel / Unterschrift

Irrtümer und Änderungen vorbehalten.

AEG

Power Solutions

AEG Power Solutions GmbH

Emil-Siepmann-Straße 32

59581 Warstein-Belecke

Deutschland

Betriebsanleitung

BAL 8000017714_01 DE